

Dryer
Trockner
Wasdroger
Sèche-linge

DCU 2670 X

BEKO

Lees deze handleiding grondig door voor u het product in gebruik neemt!

Geachte Klant

We hopen dat uw product, dat in een moderne fabriek werd geproduceerd en dat de strengste kwaliteitscontroles heeft ondergaan, u zeer goede resultaten geeft.

We adviseren u deze handleiding grondig door te lezen voor u het product voor het eerst gebruikt en deze bij te houden voor later gebruik.

Deze gebruikershandleiding zal


u helpen uw machine snel en veilig te gebruiken.

- Lees de gebruikershandleiding voor u het product installeert en in gebruik neemt.
- Volg in het bijzonder de instructies met betrekking tot veiligheid.
- Bewaar deze gebruikershandleiding binnen handbereik voor toekomstig gebruik.
- Lees alle bijkomende documenten die bij dit product werden geleverd.

Vergeet niet dat deze gebruikershandleiding van toepassing kan zijn op verschillende andere modellen.

Verklaring van de symbolen

In deze gebruikershandleiding worden de volgende symbolen gebruikt:

 Belangrijke veiligheidsinformatie Waarschuwing voor gevaarlijke situaties met betrekking tot leven en eigendom.

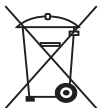
 Opgepast; Waarschuwing voor netspanning.

 Opgepast; Waarschuwing voor brandgevaar.

 Opgepast; Waarschuwing voor hete oppervlaktes.

 Lees de instructies.

 Nuttige informatie. Belangrijke informatie of nuttige tips over het gebruik.



Dit apparaat draagt het symbool voor gescheiden inzameling van afgedankte elektrische en elektronische apparatuur. Het valt hierdoor onder de bepalingen van richtlijn 2002/96/EG die voorschrijft dat het gerecycled dan wel ontmanteld moet worden teneinde het milieu te sparen. U kunt u voor nadere inlichtingen wenden tot uw gemeente. Elektronische producten die niet gescheiden worden ingezameld vormen een potentieel gevaar voor het milieu en de volksgezondheid wegens de gevaarlijke stoffen die deze apparatuur bevat.

1 Belangrijke veiligheidsinformatie

Deze sectie bevat veiligheidsinformatie die zal helpen om de risico's op persoonlijke verwondingen of materiële beschadigingen te beperken. Indien u deze instructies niet opvolgt, vervalt elke garantie en vervalt de productaansprakelijkheid van de fabrikant.

Algemene veiligheidsvoorzorgen

- Plaats de machine nooit op een vloer die met tapijt is bedekt. Anders kan het gebrek aan luchtstroom onder de machine ervoor zorgen dat de elektrische onderdelen oververhit raken. Dit veroorzaakt problemen met uw machine.
- Indien de stroomkabel of de stekker beschadigd is moet u een erkende service bellen voor herstelling.
- De stekker van het product mag tijdens de installatie, onderhoud en reparatiewerk niet in het stopcontact zitten. Dergelijke werkzaamheden moet altijd worden uitgevoerd door de technische dienst. De fabrikant kan niet aansprakelijk worden gesteld voor schade die voortkomt uit handelingen die zijn uitgevoerd door onbevoegde personen.
- Sluit het product aan op een geaard stopcontact, beveiligd door een zekering met voldoende capaciteit, zoals vermeld in de technische specificaties.
- Bedien uw product bij temperaturen tussen +5 °C en +35 °C.
- Gebruik geen elektrische toestellen in het product.
- Sluit de luchtaflaat van het product niet aan op de rookkanalen die worden gebruikt voor de uitlaatgassen van apparaten die met gas of andere brandstoffen werken.
- Zorg voor voldoende ventilatie om te voorkomen dat de gassen die afkomstig zijn van apparaten die met andere brandstoffen werken, waaronder de open vlam, zich in de kamer ophopen vanwege naontstekingeffect.
- Reinig de pluisfilter na elke lading.
- Bedien de droogautomaat nooit als de pluisfilter niet is geïnstalleerd.
- Laat vezels, stof en vuil niet ophopen rondom de afvoer en omliggende gebieden.
- Het netsnoer moet goed bereikbaar zijn na de installatie.
- Gebruik geen verlengsnoeren, meerwegstekkers of adapters om de droogautomaat aan te sluiten, om de kans op elektrische schokken te verkleinen.
- Maak geen aanpassingen aan de stekker die bij het product is geleverd. Als deze niet compatibel is met het stopcontact, laat dan een bevoegde elektricien het stopcontact vervangen door een die geschikt is.
- Items die zijn gereinigd of gewassen met

stookolie, chemische oplosmiddelen of ontvlambare of explosieve stoffen en items die zijn bevestigd of verontreinigd met dergelijke materialen mogen niet in het product worden gereinigd, aangezien ze ontvlambare of explosieve dampen afgeven.

- Droog geen items die zijn gereinigd met industriële chemicaliën in de droogautomaat.
- Droog geen vuile voorwerpen in de droogautomaat.
- Items die zijn vervuild door kookolie, aceton, alcohol, stookolie, ontvlekker, terpentijn, paraffine en paraffineverwijderaars moeten in heet water worden gewassen met een extra hoeveelheid wasmiddel voordat ze in de droogautomaat worden gedroogd.
- Kleding of kussens gevuld met schuimrubber (latexschuim), douchekeppes, waterbestendig textiel, materiaal met rubberen versterking en rubberen schuimkussentjes mogen niet in de droogautomaat worden gedroogd.
- Gebruik geen wasverzachters of producten om statische elektriciteit te verwijderen tenzij ze zijn aanbevolen door de fabrikant van de wasverzachter of het product.
- Dit product moet worden geaard. De aardleiding verkleint de kans op elektrische schokken door een pad met lage weerstand voor de elektriciteitsstroom te openen in het geval van een storing of defect. Het netsnoer van dit product is uitgerust met een geleider en een aardstekker waarmee het product kan worden geaard. Deze stekker moet goed worden geïnstalleerd en in een stopcontact worden gestoken dat geaard is in overeenstemming met de plaatselijke wetgeving en voorschriften.
- Installeer het product niet achter een deur met een slot, een schuifdeur of een deur met een scharnier tegen het scharnier van de droogautomaat.
- Installeer of laat het product niet op plaatsen waar het wordt blootgesteld aan weersomstandigheden van buiten.
- Ontregel de bedieningsknoppen niet.
- Voer geen herstelling- of vervangingsprocedures uit op het product, ook al bent u in staat om deze uit te voeren, tenzij dit duidelijk in de bedieningsinstructies of de handleiding staat aangegeven.
- De binnenzijde en de uitlaatbuis van het product moeten regelmatig door gekwalificeerd onderhoudspersoneel worden gereinigd.
- De verkeerde aansluiting van de aardingsgeleider kan elektrische schokken veroorzaken. Als u twijfels hebt over de aardaansluiting, laat deze dan nakijken door een gekwalificeerde elektricien,

- servicemedewerker of servicepersoneel.
- Niet in de machine reiken wanneer de trommel draait.
- Verwijder de stekker uit het stopcontact wanneer de machine niet in gebruik is.
- Was het toestel nooit met water! U kunt een elektrische schok krijgen! Verwijder de stekker altijd uit het stopcontact voor u de machine reinigt.
- Raak de stekker nooit aan met natte handen. Trek nooit aan de kabel, trek aan de stekker om deze uit het stopcontact te verwijderen. Gebruik de machine niet indien de netsnoer of de stekker is beschadigd!
- Probeer de machine nooit zelf te herstellen, anders brengt u uw eigen leven en het leven van anderen in gevaar.
- Voor storingen die niet kunnen worden opgelost door de informatie in de veiligheidsinstructies op te volgen: Schakel de machine uit, trek de stekker uit het stopcontact, draai de waterkraan dicht en neem contact op met een erkend onderhoudsbedrijf.
- Stop de droogautomaat nooit voor de droogcyclus is beëindigd, tenzij u alle wasgoed snel uit de droogautomaat verwijdert om het uit te spreiden en de hitte te verspreiden.
- Verwijder de deur van het droogcompartiment voor u het product uit bedrijf neemt of wegwerpt.
- De laatste stap van de droogcyclus (afkoelcyclus) vindt plaats zonder hitte toe te dienen om ervoor te zorgen dat de items op een temperatuur blijven waarbij ze niet beschadigd raken.
- Wasverzachters of gelijksoortige producten moeten volgens de instructies van de wasverzachter worden gebruikt.
- Ondergoed dat metalen verstevigers bevat mogen niet in een droogautomaat worden geplaatst. Er kan schade aan de droogautomaat optreden indien de metalen verstevigingen loskomen tijdens het drogen.
- Controleer alle kleding op vergeten aanstekers, munten, metalen voorwerpen, naalden enz. voor u de droogautomaat vollaadt.
- Op ogenblikken wanneer uw droogautomaat niet in gebruik is of nadat het droge wasgoed uit de droogautomaat verwijderd werd, schakel het toestel uit middels de aan/uit-knop. In het geval de aan/uit-knop ingeschakeld is (terwijl de droogautomaat stroom krijgt), houd de deur van het toestel gesloten.

Bedoeld gebruik

- Dit product is ontworpen voor huishoudelijk gebruik. Het mag niet voor andere doeleinden worden gebruikt.
- Gebruik het product alleen om wasgoed te drogen dat hiervoor is bestemd.

- Droog alleen de artikelen in uw product die in deze handleiding zijn vermeld.
- Dit product is niet bedoeld om te worden gebruikt door personen met lichamelijke, geestelijke of zintuiglijke handicaps of door onervaren personen (inclusief kinderen), tenzij ze onder toezicht staan van een persoon die verantwoordelijk is voor hun veiligheid of die hun instructies geeft over het gebruik van het product.

Veiligheid van kinderen

- Elektrische toestellen zijn gevaarlijk voor kinderen. Houd de kinderen van de machine weg tijdens zijn werking. Laat hen niet met de machine spelen.
- Verpakkingsmateriaal is gevaarlijk voor kinderen. Houd het verpakkingsmateriaal buiten het bereik van kinderen of gooi het weg volgens de afvalrichtlijnen.
- Laat kinderen niet in het product zitten/klimmen.
- Kinderen moeten onder toezicht staan om ervoor te zorgen dat ze niet spelen met het product.
- Sluit de vuldeur wanneer u de ruimte verlaat waar het product zich bevindt.

2 Installatie

Neem contact op met uw dichtstbijzijnde erkend servicepunt voor installatie van uw product.

i Voorbereiding van de locatie en elektrische installatie voor het product is de verantwoordelijkheid van de klant.

⚠ Installatie en elektrische aansluitingen moeten worden uitgevoerd door gekwalificeerd personeel.

⚠ Controleer voor de installatie visueel of het product defecten heeft. Laat het in dat geval niet installeren. Beschadigde producten kunnen uw veiligheid in gevaar brengen.

Geschikte installatieplaats

- Installeer het product in een ruimte waar het niet kan vriezen op een stabiel en waterpas oppervlak.
- Laat product werken in een goed geventileerde, stofvrije omgeving.
- Blokkeer de luchtafvoer vooraan en onderaan het apparaat niet met materialen zoals tapijten met lange haren en houten strips.
- Plaats uw product niet op een tapijt met lange haren of op gelijkaardige oppervlakken.
- Installeer het product niet achter een deur met een slot, een schuifdeur of een scharnierende deur die tegen het product kan slaan.
- Als het product eenmaal is geïnstalleerd, moet het op dezelfde plaats blijven als waar de aansluitingen zijn gemaakt. Zorg er bij de installatie van het product voor dat de achterwand ervan niets aanraakt (kraan, stopcontact, enz.) en let erop dat u het product op een plaats installeert waar het permanent zal blijven.

⚠ Plaats het product niet bovenop de stroomkabel.

- Houd minstens 1,5 cm afstand van de wanden van ander meubilair.

Installatie onder het werkblad

- Een speciaal onderdeel (Onderdeel nr.: 295 970 0100) dat de bovenste strip vervangt, moet worden geleverd en geïnstalleerd door een erkende onderhoudsdienst om de machine onder een werkblad of in een kast te installeren. De machine mag nooit in werking worden gesteld zonder de bovenste strip.
- Laat minstens 3 cm ruimte tussen de zij- en achterwanden van het product en de wanden van het werkblad/kast wanneer u uw product onder een werkblad of in een kast plaatst.

Montage bovenop een wasmachine

- Er moet een bevestigingsstuk worden gebruikt tussen de twee machines wanneer de droogautomaat boven een wasmachine wordt geïnstalleerd. De beugel (Onderdeel nr. 296 280 0100 wit/296 280 0200 grijs) moet door een erkend servicebedrijf worden geïnstalleerd.
- Plaats het product op een stevige ondergrond. Indien het bovenop een wasmachine moet worden geplaatst, mag het gewicht van beide

machines samen 180 kg zijn wanneer ze vol zijn. De vloer moet het gewicht kunnen dragen! Ventilatieslang en aansluiting (voor producten uitgerust met een luchtopening)

De ventilatieslang zorgt voor de luchtafvoer uit de machine.

De droogautomaat met ventilatie heeft 1 luchtafvoer. In plaats van de slang kunnen ook buizen in roestvrij staal of aluminium gebruikt worden. De buisdiameter moet minimaal 10 cm bedragen. De maximum lengte van de slang en buis worden in de onderstaande tabel gegeven.

	Slang	Buis
Maximum lengte	4 m	5 m
1 elleboog 45°	-1.0 m	-0.3 m
1 elleboog 90°	-1.8 m	-0.6 m
1 elleboog 90° kort		-2,7 m
1 muurdoorgang	-2.0 m	-2.0 m

i Elke elleboog en andere doorgangen moeten worden afgetrokken van de maximum lengte die hierboven is vermeld.

Om een ventilatieslang te bevestigen;

1. Sluit de luchtafvoerslang aan op het slangtussenstuk door deze tegen de klok in te draaien.
2. Maak de slangdoorgangen zoals getoond hieronder.

i De afvoer van vochtige lucht van de droogautomaat in de kamer is storend. Deze kan de wanden en de meubelen in de kamer beschadigen.

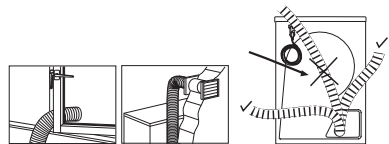
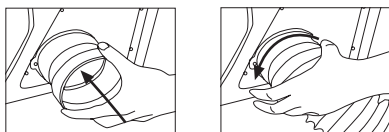
i De ventilatieslang kan naar buiten worden geleid via een venster of kan worden aangesloten op de luchtafvoer in de badkamer.

i Een luchtafvoerslang moet rechtstreeks naar buiten worden geleid. Het aantal ellebogen moet beperkt zijn om de luchtafvoer niet te hinderen.

i Om wateraccumulatie te voorkomen in de slang, zorg ervoor dat deze niet gebogen op de vloer ligt.

⚠ De ventilatieslang mag niet worden aangesloten op de schoorsteen van een kachel of een open haard.

⚠ Laat uw product niet tegelijkertijd werken met verwarmingsapparaten zoals een kolen- of gaskachel. De luchtstroom kan de kachel doen opflakkeren.



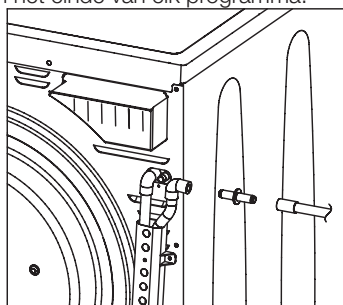
Aansluiting op waterafvoer (voor producten met een condensator);

In producten die zijn uitgerust met een condensator, wordt het water dat tijdens de droogcyclus ophoopt, verzameld in een waterreservoir. U moet het verzamelde water na elke droogcyclus verwijderen.

U kunt het verzamelde water direct afvoeren via de waterafvoerslang die bij het product geleverd wordt in plaats van het water dat in het waterreservoir wordt verzameld periodiek te verwijderen.

Aansluiten van de waterafvoerslang:

1. Trek de slang aan het uiteinde naar buiten om deze uit het product te verwijderen. Gebruik geen gereedschappen om de slang te verwijderen. Bevestig de afvoerslangadapter aan het uiteinde van deze slang.
 2. Sluit de speciale afvoerslang die hij het product geleverd is aan op de slangadapterbevestiging.
 3. Sluit het andere uiteinde van de afvoerslang rechtstreeks op de afvalwaterafvoer of op de wasbak aan. Bij alle type aansluitingen moet de fitting worden vastgemaakt. Uw huis kan overstroomd raken indien de slang tijdens de waterafvoer uit zijn behuizing geraakt.
- i** Wanneer u de waterafvoer naar buiten leidt, zal het LED-lampje "Waterreservoir" branden aan het einde van elk programma.



Belangrijk:

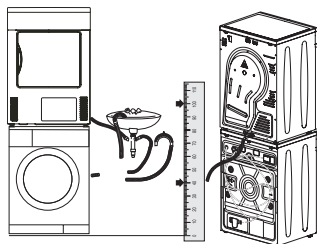
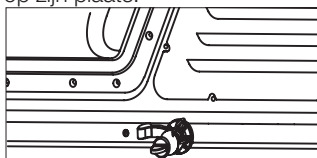
- De slang moet worden bevestigd op een hoogte van maximum 80 cm.
- Zorg ervoor dat de slang niet is gebogen of geklemd.
- Het einde van de slang mag niet gebogen

zijn, er mag niet op gestapt worden en de slang mag niet gevouwen liggen tussen de afvoer en het product.

Aansluiten van de waterafvoerslang voor modellen met het waterreservoir aan de onderzijde;

Aansluiting buis naar waterafvoer zit onder aan de achterkant van uw machine.

1. Verwijder de beugel en de rubberen kap.
2. Bevestig de afvoerslang en plaats de beugel terug op zijn plaats.



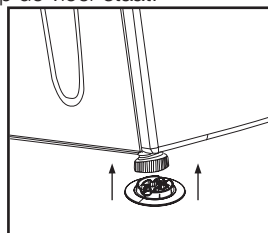
Belangrijk:

- i** In de machine zit geen pomp. Zorg er daarom voor dat de slang zo is geplaatst dat het water gemakkelijk kan stromen.
- i** Het uiteinde van de slang mag nooit hoger liggen dan het niveau van de waterafvoer op de machine. Anders zal het lampje "Reservoir vol" op uw machine branden en het programma stoppen.
- i** Wanneer de droger op de wasmachine wordt gemonteerd door middel van een beugel, wordt het gebruik van de waterafvoerslang aanbevolen. De afvoerslang moet naar beneden wijzen zoals getoond in de afbeelding.

Voetjes verstellen

Om ervoor te zorgen dat uw product stiller en zonder trillingen werkt, moet deze waterpas en in evenwicht op zijn poten staan. De voorste voetjes van uw product kunnen worden afgesteld. Zet de machine in evenwicht door de poten aan te passen.

1. Draai de voetjes met de hand los.
2. Verstel de voetjes tot het product waterpas en stevig op de vloer staat.



i Gebruik geen gereedschappen om de verstelbare voetjes los te draaien, anders kunnen ze beschadigd raken.

f Verwijder de verstelbare voetjes nooit uit hun behuizing.

2 plasticstukken worden samen met de gebruikshandleiding geleverd om te voorkomen dat uw machine op natte en gladde oppervlakken glijdt. Om deze plastic onderdelen te installeren:

1. Til uw product naar achter.
2. Bevestig de plastic onderdelen aan de voorste verstelbare voetjes. Druk op de plasticdelen om ze op hun plaats te klikken.
3. Controleer het evenwicht van het product opnieuw en verstel de voetjes opnieuw indien nodig.

Elektrische verbinding

Sluit de machine aan op een geaard stopcontact, beveiligd door een zekering met voldoende capaciteit, zoals vermeld in de technische specificaties. Ons bedrijf is niet aansprakelijk voor schade die optreedt bij gebruik van de machine zonder aardgeleiding.

- De aansluiting moet voldoen aan de nationale reglementering.
- Als de stroomsterkte van de zekering of stroomonderbreker in het huis lager is dan 16 Amp, laat een erkende elektricien dan een zekering van 16 Amp installeren.
- Het netsnoer moet goed bereikbaar zijn na de installatie.
- De spanning en de toegestane zekerings- of stroomonderbrekerbescherming zijn gespecificeerd in het deel "Technische specificaties".
- De aangegeven spanning moet gelijk zijn aan uw netspanning.
- Maak geen aansluitingen met verlengsnoeren of meerwegstekkers.
- De hoofdzekering en schakelaars moeten een contactafstand hebben van minimum 3 mm.

A Een beschadigd netsnoer mag alleen worden

vervangen door een erkende elektricien.

A Als het product defect is, mag het niet worden gebruikt tenzij na herstelling! U kunt een elektrische schok krijgen!

Eerste gebruik

- Controleer of het product op de juiste plaats staat en dat de voedingsinstallaties geschikt zijn voordat u het erkende servicebedrijf belt, zodat het product klaar voor gebruik is. Indien dit niet het geval is, bel dan een erkende elektricien om de nodige werkzaamheden te laten uitvoeren.
- Controleer of de voedingsaansluitingen van het product in overeenstemming zijn met de instructies die werden gegeven in de betreffende hoofdstukken van deze handleiding.

Verpakkingsmateriaal wegwerpen

Verpakkingsmateriaal is gevaarlijk voor kinderen. Bewaar alle verpakkingsmateriaal op een veilige plaats buiten het bereik van kinderen. Het verpakkingsmateriaal van uw product is vervaardigd uit recycleerbaar materiaal. Sorteer ze en werp ze weg in overeenstemming met de instructies voor gerecycleerd afval. Gooi het verpakkingsmateriaal niet weg met normaal huishoudafval.

Vervoer van de machine

1. Trek de stekker van de machine uit het stopcontact.
2. Verwijder de waterafvoerslang (indien van toepassing) en de pijp aansluitingen.
3. Laat water dat in de machine is achtergebleven volledig weglopen voor het vervoer.

De oude machine weggooien

Verwijder uw oude machine op een milieuvriendelijke wijze.

Neem contact op met uw dealer of recyclagecentrum voor meer informatie over het verwijderen van de machine.

Trek de stekker uit het stopcontact en maak de vergrendeling van de laaddeur onbruikbaar voor u uw oude machine wegwerpt, om gevaarlijke toestanden voor kinderen te vermijden.

Technische specificaties

FL

Hoogte (aanpasbaar)	85,0 cm
Breedte	59,5 cm
Diepte	54 cm
Capaciteit (max.)	7 kg
Gewicht (netto)	38 kg
Voltage	
Aangeduid gebruikt vermogen	Zie typeplaatje
Modelcode	

Typeplaatje bevindt zich achter de vuldeur.

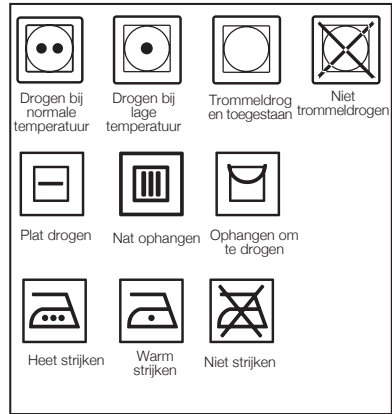
3 Initiële voorbereidingen voor het drogen

Dingen die u kunt doen om energie te besparen:

- Zorg ervoor dat u het product volledig gevuld gebruikt, maar let op dat u het niet te zwaar belaaft.
- Centrifugeer uw wasgoed op de hoogst mogelijke snelheid bij het wassen. Zo wordt de centrifugetijd verkort en neemt het energieverbruik af.
- Let op dat u dezelfde soorten wasgoed samen droogt.
- Volg de instructies in de gebruikershandleiding voor programmaselectie.
- Zorg ervoor dat er aan de voor- en achterkant van de droogautomaat voldoende vrije ruimte is voor luchtcirculatie. Blokkeer het rooster aan de voorkant van het product niet.
- Open de deur van de machine tijdens het drogen niet tenzij het noodzakelijk is. Als u de deur zeker moet openen, houd deze dan niet langdurig geopend.
- Voeg tijdens het drogen geen nieuw (nat) wasgoed toe.
- De pluizen en vezels die vrijkomen van het wasgoed in de lucht tijdens de droogbeurt, worden verzameld in de "pluisfilter". Zorg ervoor dat u de filters voor en na iedere droogbeurt reinigt.
- Zorg er in modellen met een condensor voor dat u deze regelmatig en minstens een keer per maand of na iedere 15 droogcycli reinigt.
- Volg in modellen met ventilatie de regels voor de afvoeraansluiting in de gebruikershandleiding en let op de afvoerreiniging.
- Ventileer de ruimte waar de droogautomaat staat goed tijdens het drogen.
- Voor energiebesparing in modellen met lampen, wanneer de droogautomaat niet in gebruik is, houd de deur gesloten indien de aan/uit-knop ingedrukt is (indien de droogautomaat stroom krijgt).

Wasgoed dat in de machine kan worden gedroogd

i Volg altijd de adviezen op de wasetiketten op. Droog in deze droogautomaat enkel wasgoed met een label waarop staat dat het geschikt is om te worden gedroogd in een droogautomaat en zorg ervoor dat u het juiste programma selecteert.



Wasgoed dat niet in de machine kan worden gedroogd

- Wasgoed met metalen stukken zoals beha's, gespen en metalen knopen kunnen de droogautomaat beschadigen.
- Droog geen items zoals wollen en zijden kleding en nylonkousen, delicate geborduurde stukken, wasgoed met metalen accessoires en items zoals slaapzakken in de droogautomaat.
- Wasgoed vervaardigd uit delicate en waardevolle stoffen evenals voile glasgordijnen kunnen kreuken. Droog deze daarom niet in de droogautomaat!
- Droog geen items vervaardigd uit luchtdichte vezels zoals kussens en dekbedden in de droogautomaat.
- Wasgoed uit schuim of rubber raken vervormd.
- Droog geen wasgoed dat rubber bevat in de droger.
- Droog geen wasgoed dat blootgesteld is aan petroleum, brandbare of explosieve stoffen in de droogautomaat, zelfs indien deze op voorhand gewassen werden.
- Te nat wasgoed of wasgoed met druipend water moet ook niet in de droogautomaat worden geplaatst.
- Items die zijn gereinigd of gewassen met stookolie, chemische oplosmiddelen of ontvlambare of explosieve stoffen en items die zijn bevlekt of verontreinigd met dergelijke materialen mogen niet in het product worden gereinigd, aangezien ze ontvlambare of explosieve dampen afgeven.
- Droog geen items die zijn gereinigd met industriële chemicaliën in de droogautomaat.
- Droog uw ongewassen wasgoed niet in de droger.
- Items die zijn vervuild door kookolie, aceton, alcohol, stookolie, ontvlekker, terpentijn,

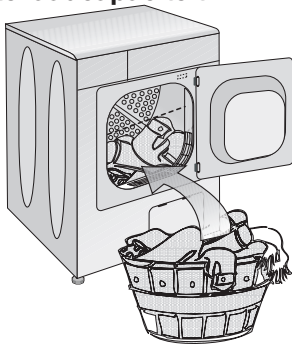
paraffine en paraffineverwijderaars moeten in heet water worden gewassen met een extra hoeveelheid wasmiddel voordat ze in de droogautomaat worden gedroogd.

- Kleding of kussens gevuld met schuimrubber (latexschuim), douchekapjes, waterdicht textiel, materiaal met rubberen versterking en rubberen schuimkussentjes mogen niet in de droogautomaat worden gedroogd.
- Gebruik geen wasverzachters of producten om statische elektriciteit te verwijderen tenzij ze zijn aanbevolen door de fabrikant van de wasverzachter of het product.
- Droog ondergoed verstevigd met metalen onderdelen niet in de droogautomaat. Als deze metalen verstevigingen tijdens het drogen losraken en breken, beschadigen ze uw droogautomaat.

Wasgoed op het drogen voorbereiden

- Controleer al het wasgoed voor u het in het product plaatst om er zeker van te zijn dat er geen aanstekers, munten, metalen voorwerpen, naalden enz. in de zakken of een ander onderdeel zitten.
- Wasverzachters en gelijksoortige producten moeten volgens de instructies van de fabrikant van dergelijke producten worden gebruikt.
- Alle wasgoed moet gecentrifugeerd zijn aan de hoogste centrifugeersnelheid die uw wasmachine toestaat voor het wasgoedtype.
- Het wasgoed kan in de knoop zitten na het wassen. Scheid het wasgoed voor u het in de droogautomaat plaatst.
- Sorteert u wasgoed volgens het type en de dikte. Droog hetzelfde type wasgoed samen. Bijv.: dunne keukenhanddoeken en tafkleedjes drogen sneller dan de dikke badhanddoeken.

Correcte laadcapaciteit



⚠️ Volg de informatie in de "Programmaselectietabel". Start het programma altijd overeenkomstig de maximum laadcapaciteit

ℹ️ Meer wasgoed in de machine doen dan het niveau aangegeven in de afbeelding is niet aan te raden. De droogresultaten zullen verminderen wanneer de machine te

zwaar geladen is. Bovendien kunnen uw droogautomaat en wasgoed beschadigd geraken.

ℹ️ Plaats uw wasgoed losjes in de trommel zodat het niet in de knoop zal geraken.

ℹ️ Grote stukken (bijv. beddengoed, dekbedovertrekken, grote tafelkleden) kunnen samenballen. Stop de droogautomaat 1-2 keer tijdens het droogproces om het samengebundelde wasgoed te scheiden.

De volgende gewichten worden als voorbeeld gegeven.

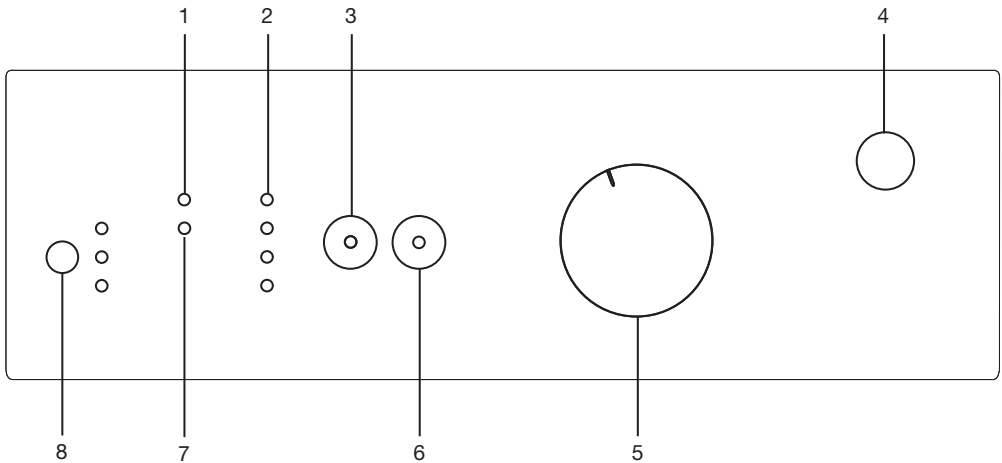
Woningartikels	Benaderende gewichten (g)
Katoenen dekbedovertrekken (dubbel)	1500
Katoenen dekbedovertrekken (enkel)	1000
Lakens (dubbel)	500
Lakens (enkel)	350
Groot tafelkleed	700
Klein tafelkleed	250
Servetten	100
Badhanddoeken	700
Handdoeken	350
Kleding	Benaderende gewichten (g)
Bloezen	150
Katoenen hemden	300
Hemden	200
Katoenen kleed	500
Kleedjes	350
Jeans	700
Zakdoeken (10 stuks)	100
T-Shirts	125

Laden

- Open de vuldeur.
- Plaats het wasgoed losjes in de droogautomaat.
- Duw de vuldeur om te sluiten. Zorg dat er niets tussen de deur is geraakt.

4 Een programma selecteren en uw machine bedienen

Bedieningspaneel



1. Waarschuwinglampje filter reinigen

Waarschuwinglampje gaat branden wanneer de filter vol is.

2. Programmaverloopindicator

Wordt gebruikt om het verloop van het huidige programma op te volgen.

3. Audiowaarschuwing annuleren

Wordt gebruikt om de audiowaarschuwing die aan het einde van het programma wordt gegeven te annuleren.

4. Aan/Uit-knop

Wordt gebruikt om de machine in en uit te schakelen.

5. Programmaselectiekноп

Wordt gebruikt om een programma te selecteren.

6. Starten/Pauze/Annuleren-knop

Wordt gebruikt om het programma te starten, te pauzeren of te annuleren.

7. Waarschuwinglampje waterreservoir*

Waarschuwinglampje gaat branden wanneer het waterreservoir vol is.

8. Selectiekноп tijdvertraging*

Wordt gebruikt om de tijdvertraging in te stellen.

* Afhankelijk van uw machinemodel

De machine klaarmaken voor gebruik

1. Steek de stekker van de machine in het stopcontact.
 2. Plaats het wasgoed in de machine.
 3. Druk eerst op de Aan/Uit-knop.
- i** Drukken op de knop "Aan/Uit" betekent niet noodzakelijkerwijze dat het programma gestart is. Druk op de knop "Start/Pauze/Annuleren" van de machine om het programma te starten.

Programmaselectie

Zoek het geschikte programma in de onderstaande tabel die de droogtemperatuur in graden aangeeft. Selecteer het gewenste programma met de programmaselectieknop.

Extra droog	Drogen bij hoge temperatuur, enkel voor katoenen wasgoed. Dik en meerlagig wasgoed (Bijv.: handdoeken, linnengoed, jeans) wordt gedroogd op een manier zodat het niet moeten worden gestreken voor het in de kast wordt gelegd.
Confectie	Normaal wasgoed (Bijv.: tafelkleed, ondergoed) wordt gedroogd op een manier dat het wasgoed niet moet worden gestreken voor het in de lades wordt geplaatst.
Confectie Plus	Normaal wasgoed (Bijv.: tafelkleed, ondergoed) wordt gedroogd op een manier dat het wasgoed niet moet worden gestreken voor het in de lades wordt geplaatst, maar niet meer dan het wasgoed in de optie Confectie.
Strijkklaar	Normaal wasgoed (Bijv.: hemden, kledjes) wordt gedroogd klaar om te worden gestreken.

i Voor meer programmadetails, zie "Programmaselectietabel".

Hoofdprogramma's

Afhankelijk van het type wasgoed, zijn de volgende hoofdprogramma's beschikbaar:

Katoen

U kunt uw duurzaam wasgoed met dit programma drogen. Drogen bij hoge temperatuur. Het is aanbevolen voor gebruik voor uw katoenen stukken (zoals lakens, dekbedovertrekken, ondergoed, enz.).

Synthetisch

U kunt uw minder duurzaam wasgoed met dit programma drogen. Het droogt bij een lagere temperatuur vergeleken met het katoenprogramma. Het is aanbevolen voor uw synthetisch wasgoed (zoals hemden, bloezen, gemengd synthetisch/katoenen wasgoed, enz.).

i Droog geen gordijnen en voile glasgordijnen in de machine.

Antikreuk

Een antikreukprogramma van 2 uur om te voorkomen dat het wasgoed kreukt, zal worden geactiveerd indien u het wasgoed niet uit de droogautomaat haalt nadat het programma is beëindigd. Dit programma roteert het wasgoed met tussenpauzes van 10 minuten om het kreuken te voorkomen.

Speciale programma's

Voor speciale gevallen zijn er ook extra programma's beschikbaar:

i De extra programma's kunnen verschillen afhankelijk van uw machinemodel.

Mini

U kunt dit programma gebruiken om katoen te drogen dat tegen hoge snelheid gecentrifugeerd is in de wasmachine. Het kan 1,2 kg katoenen wasgoed drogen (3 hemden / 3 T-shirts) op 30 minuten tijd.

i Ten einde betere resultaten te verkrijgen van de droogprogramma's, moet uw wasgoed gewassen zijn met het geschikte programma en gecentrifugeerd zijn met de aanbevolen snelheid in uw wasmachine.

Hemd

Droogt de hemden op een gevoeliger wijze zodat ze minder gekreukt zijn en gemakkelijker kunnen gestreken worden.

i De hemden kunnen nog wat vochtig zijn aan het einde van het programma. Het is raadzaam te hemden niet in de droogautomaat te laten.

Jeans

U kunt dit programma gebruiken om jeans te drogen die tegen hoge snelheid gecentrifugeerd is in de wasmachine.

i Bekijk het relevante deel van de programmatabel.

Fijne was

U kunt uw zeer fijn wasgoed (zijden bloes, fijn ondergoed, enz.) dat kan worden gedroogd of wasgoed dat met de hand moeten worden gewassen, drogen bij een lagere temperatuur.






•Ventilatie

Er wordt enkel gedurende 10 minuten geventileerd zonder warme lucht te blazen. U kunt uw kleding die gedurende lange tijd in een gesloten omgeving werd geplaatst, verluchten dankzij dit programma om onaangename geuren te deodoriseren.

•Timerprogramma's

U kunt timerprogramma's van 10, 20, 40 of 60 minuten kiezen om het gewenste droogniveau te verkrijgen bij lage temperaturen. Het programma droogt op de geselecteerde tijd ongeacht de droogtemperatuur.

Programmaselectie en verbruikstabel

FL					
Programma's		Capaciteit (kg)	Centrifugeersnelheid in wasmachine (tpm)	Hoeveelheid resterende vochtigheid bij benadering	Droogtijd (minuten)
Katoen/Gekleurde was					
	Confectie	7	1200-1000	% 60	135
			900-800	% 70	160
		3.5	1200-1000	% 60	80
			900-800	% 70	100
	Confectie +	7	1200-1000	% 60	145
			900-800	% 70	170
		3.5	1200-1000	% 60	90
			900-800	% 70	105
	Strijkklaar	7	1200-1000	% 60	100
			900-800	% 70	120
		3.5	1200-1000	% 60	65
			900-800	% 70	85
Mini		1.2	1200-1000	%50	30
Hemd		1.5	1000-800	%50	59
Jeans		4	1200-1000	%50	85
Synthetisch					
	Confectie	3.5	800	% 40	60
			600	% 50	70
		1.75	800	% 40	40
			600	% 50	50
Fijne was					
	Confectie	1.5	600	% 50	40
Waarden energieverbruik					
Programma's	Capaciteit (kg)	Centrifugeersnelheid in wasmachine (tpm)	Hoeveelheid resterende vochtigheid bij benadering	Waarde energieverbruik kWh	
Katoen linnen klaar om te dragen*	7	1000	% 60	3.92	
Katoen strijkklaar	7	1000	% 60	3.4	
Synthetisch Confectie	3.5	800	% 40	1.6	

* : Energy Label standaard programma (EN 61121:2005)

Alle waarden in de tabel werden vastgelegd volgens de EN 61121:2005 Standaard. Deze waarden kunnen afwijken van de tabel afhankelijk van het wasgoedtype, centrifugeersnelheid, milieumstandigheden en voltageschommelingen.

Hulpfunctie

Audiowaarschuwing annuleren

Uw droogautomaat geeft een audiowaarschuwing wanneer het programma ten einde is. Druk op de knop "Audiowaarschuwing annuleren" als u de audiowaarschuwing niet wilt horen. Het relevante lampje zal branden wanneer deze knop is ingedrukt en u krijgt geen audiowaarschuwing te horen wanneer het programma is beëindigd.

Waarschuwingslampjes

i Waarschuwingslampjes kunnen verschillen afhankelijk van uw machinemodel.

Reinigen van filter

Een waarschuwingslampje zal branden om u eraan te herinneren de filter te reinigen nadat het programma beëindigd is.

i Indien het waarschuwingslampje Filter reinigen continu brandt, zie "Suggesties voor probleemoplossing".

Waterreservoir

De waarschuwingslampjes beginnen te knipperen wanneer het reservoir met water is gevuld. De droogautomaat stopt met werken als het waarschuwingslampje begint te branden terwijl het programma loopt. Herstart de droogautomaat door het water uit het waterreservoir te laten weglopen. Druk op de knop Starten/Pauze/Annuleren om het programma te starten nadat u het waterreservoir leeggemaakt hebt. Het waarschuwingslampje gaat uit en het programma hervat.

Startuutstel

Indien u uw kleding op een later tijdstip wilt drogen, kunt u de programmastart met behulp van de functie startuutstel, uitstellen met 3 uur, 6 uur of 9 uur.

Wanneer de startuutstelknop eenmaal is ingedrukt, wordt een uitstel van 3 uur geselecteerd. Wanneer dezelfde knop opnieuw wordt ingedrukt, 6 uur en wanneer deze nogmaals wordt ingedrukt, wordt een startuutstel met 9 uur geselecteerd. Indien de startuutstelknop dan nogmaals wordt ingedrukt, wordt de startuutstelfunctie geannuleerd. De startuutstelfunctie begint af te tellen nadat de gewenste startuutstel is ingesteld en op de knop "Start/Pauze/Annuleren" is gedrukt.

i Tijdens de startuutstelperiode kan meer was worden geladen.

i Tijdens de startuutstelperiode wordt de was iedere 10 minuten gedurende 4 seconden gedraaid om kreuken te voorkomen.

Wijzigen en annuleren van de startuutstel.

Druk op de knop "Starten/Pauze/Annuleren" om de machine over te schakelen op de pauzestand. Druk op de knop "Starten/Pauze/Annuleren" om het programma te starten na het maken van een nieuwe startuutstelselectie.

Het programma starten

1. Druk op de knop "Start/Pauze/Annuleren" om het programma te starten.
2. De knop "Starten/Pauze/Annuleren" zal

beginnen branden om aan te geven dat het programma is gestart.

Programmaverloop

Het verloop van een werkend programma wordt weergegeven via de programmaverloopindicator. Aan het begin van elke programmastap, zal het relevante indicatorlampje branden en het lampje van de voltooide stap uitgaan.

"Drogen":

- Het droogniveau zal tijdens het hele niveau branden tot de mate van droogheid "strijkdroog" bereikt.

"Strijkdroog":

- Begint te branden wanneer de mate van droogheid "strijkdroog" bereikt en blijft branden tot de volgende stap.

"Kastdroog":

- Begint te branden wanneer de mate van droogheid "kastdroog" bereikt en blijft branden tot de volgende stap.

"Laatste / Antikreuk":

- Brandt wanneer het programma eindigt en de antikreukfase geactiveerd is.

i Indien meer dan één LED-lampje tegelijkertijd brandt of knippert, betekent dit dat er een defect of een storing is (raadpleeg, Suggesties voor probleemoplossing).

Het programma wijzigen nadat het programma gestart is

U kunt deze functie gebruiken nadat uw droogautomaat begonnen is met het drogen van uw kleding bij hogere of lagere temperaturen. Bijvoorbeeld:

1. Houd de knop "Start/Pauze/Annuleren" gedurende 3 seconden ingedrukt om het programma te annuleren ten einde het programma "Extra droog" te selecteren in plaats van het programma "Strijkdroog".
2. Selecteer het programma "Extra droog" door de programmaselectieknop te draaien.
3. Druk op de knop "Start/Pauze/Annuleren" om het programma te starten.

i Druk gedurende 3 seconden op de "Start/Pauze/Annuleer" -knop om het programma te annuleren of draai de programmaselectieknop in elke richting om het programma te beëindigen wanneer de machine bezig is. De lampjes voor het waterreservoir en de filterreiniging gaan branden om de gebruiker te waarschuwen wanneer het programma is geannuleerd door de "Start/Pauze/Annuleer" -knop gedurende 3 seconden in te drukken. De waarschuwingslampjes beginnen echter niet te branden wanneer het programma geannuleerd wordt door de programmaselectieknop te draaien. Alleen de drooglampjes gaan branden en de machine blijft in wachtstand tot een nieuw programma is geselecteerd en de "Start/Pauze/Annuleer" -knop wordt ingedrukt. Om deze twee bewerkingen te kunnen uitvoeren mag het kinderslot van de machine niet actief zijn.

Deactiveer het kinderslot als het actief is voor u deze handelingen uitvoert.

Wasgoed toevoegen/verwijderen in de stand-by-modus

Om wasgoed toe te voegen of te verwijderen nadat het programma werd gestart:

1. Druk op de knop "Starten/Pauze/Annuleren" om de droogautomaat over te schakelen naar de pauzestand. Het droogproces zal stoppen.
2. Open de deur in de "Pauze"-stand en sluit deze opnieuw nadat u wasgoed hebt toegevoegd of verwijderd.
3. Druk op de knop "Start/Pauze/Annuleren" om het programma te starten.

i Alle wasgoed dat werd toegevoegd nadat het droogproces al werd gestart, kan de reeds droge kleding in de droogautomaat mengen met natte kleding waardoor het wasgoed nog nat zal zijn na beëindiging van het droogproces.

i Tijdens het droogproces kan zoveel wasgoed als nodig worden toegevoegd of verwijderd, maar gezien dit proces het drogen voortdurend zal onderbreken, wordt de programmaduur langer en stijgt het energieverbruik. Het is daarom aanbevolen wasgoed toe te voegen voor het droogprogramma wordt gestart.

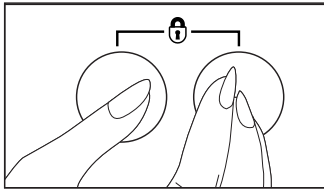
Kinderslot

Er is een kinderslot om een programmaonderbreking te voorkomen dat knoppen worden ingedrukt terwijl het programma in werking is. Wanneer het kinderslot actief is, zijn de vuldeur en alle knoppen behalve de aan/uit-toets op het paneel gedeactiveerd.

Druk de knoppen "Audiowaarschuwing annuleren" en "Start/Pauze/Annuleren" gelijktijdig en gedurende 3 seconden in om het kinderslot te activeren.

Om een nieuw programma te starten nadat het programma beëindigd is of om het programma te onderbreken, moet het kinderslot worden gedeactiveerd. Druk gedurende 3 seconden op dezelfde knoppen om het kinderslot te deactiveren.

i Het kinderslot is gedeactiveerd wanneer de machine herstart wordt door op de aan/uit-knop te drukken.



i Druk gedurende 3 seconden op de relevante knoppen om het kinderslot te activeren. Er klinkt een lange pieptoon en het kinderslot wordt geactiveerd. Er klinkt een dubbele pieptoon indien u op een knop drukt of indien

u de programmaselectieknop draait terwijl het kinderslot actief is. Druk gedurende 3 seconden op de knoppen om het kinderslot te deactiveren. Er klinkt één enkele pieptoon en het kinderslot wordt gedeactiveerd.

⚠ Er klinkt een dubbele pieptoon als u aan de programmaselectieknop draait terwijl de machine bezig is en het kinderslot actief is. Indien u het kinderslot deactiveert zonder de programmaselectieknop terug naar de vorige positie te draaien, wordt het programma beëindigd omdat de positie van de programmaselectieknop gewijzigd is. Alleen de drooglampjes gaan branden en de machine blijft in wachtstand tot een nieuw programma is geselecteerd en de "Start/Pauze/Annuleer"-knop wordt ingedrukt.

Beëindigen door het programma te annuleren

Een nieuw programma kan worden geselecteerd of gestart nadat een programma is geannuleerd ten einde het droogprogramma te wijzigen.

Om een geselecteerd programma te annuleren: Druk gedurende 3 seconden op de Starten/Pauze/Annuleren-knop. De waarschuwinglampjes "Filterreiniging", "Waterreservoir" en "Einde/Antikreuk" beginnen ter herinnering te branden aan het einde van deze periode.

⚠ Omdat de binnenkant van de machine zeer heet zal zijn wanneer u een programma annuleert tijdens de werking van de droogautomaat, moet u het ventilatieprogramma activeren om de droogautomaat af te koelen.

Programma-einde

De waarschuwinglampjes "Einde/Antikreuk", "Filterreiniging" en "Waterreservoir" op de programmaverloopindicator zullen branden wanneer het programma eindigt. De deur kan worden geopend en de machine is klaar voor een tweede cyclus.

Druk op de knop "Aan/Uit" om de droogautomaat uit te schakelen.

i De laatste stap van de droogcyclus (afkoelingsfase) wordt uitgevoerd zonder warmte toe te voegen om het wasgoed op een niet-schadelijke temperatuur te houden.

i Een antikreukprogramma van 2 uur om te voorkomen dat het wasgoed kreukt, zal worden geactiveerd indien u het wasgoed niet uit de machine haalt nadat het programma is beëindigd.

i Als u het wasgoed niet onmiddellijk uit de droogautomaat wilt nemen, mag u de droger niet stoppen voordat het droogproces is voltooid.

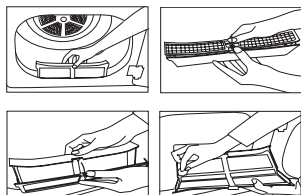
i Reinig de filter na elke droogbeurt (zie "Reinigen van filter").

i Maak het waterreservoir leeg na elke droogbeurt (zie Waterreservoir).

5 Onderhoud en reiniging

Filterbedekking

De pluizen en vezels die in de lucht vrijkomen van het wasgoed tijdens de droogbeurt, worden verzameld in de filterbedekking.



- i** Zulke pluizen en vezels worden meestal gevormd tijdens het dragen en wassen.
- i** Reinig de filter altijd na elke droogbeurt.
- i** U kunt de filter en het filtergebied reinigen met een stofzuiger.

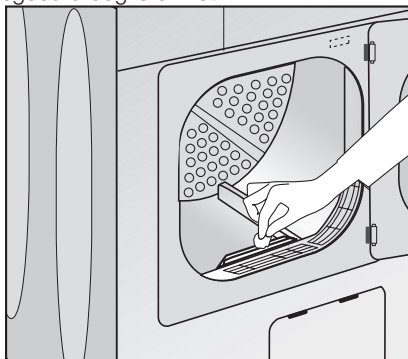
Om de filter te reinigen:

1. Open de vuldeur.
2. Verwijder de filterbedekking door deze omhoog te trekken en de filter te openen.
3. Reinig de vezels, pluizen en katoenrafels met de hand of met een zachte doek.
4. Sluit de filter en plaats deze terug in zijn behuizing.

- i** Het filteroppervlak kan verstopt raken nadat u de machine enige tijd hebt gebruikt; als dit gebeurt de filter met water wassen en voor gebruik drogen.

Sensor (modellen met een sensor)

Er bevinden zich vochtigheidsensors in uw droogautomaat die detecteren wanneer het wasgoed droog is of niet.



Om de sensor te reinigen:

1. Open de vuldeur van de droogautomaat.
2. Laat de droogautomaat afkoelen na elke droogbeurt.
3. Veeg de metalen sensoren met een zachte doek, bevochtigd met azijn, af en droog ze af.

- i** Reinig de metalen sensoren viermaal per jaar.

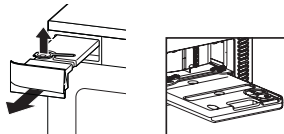
⚠ Gebruik nooit oplosmiddelen,

reinigingsmiddelen en gelijkaardige middelen voor het reinigen, omdat deze materialen brand en een explosie kunnen veroorzaken!

Waterreservoir (producten uitgerust met een condensor);

Het vocht in het natte wasgoed wordt uit het wasgoed gehaald en gecondenseerd. Maak het waterreservoir na elke droogbeurt of tijdens het drogen leeg wanneer het waarschuwinglampje "Waterreservoir" begint te branden.

- i** U kunt het water in het waterreservoir gebruiken in uw stoomstrijkijzer of



luchtbevochtigers.

- ⚠** Gecondenseerd water is niet drinkbaar!
- ⚠** Verwijder nooit het waterreservoir zolang het programma loopt!

Het waterreservoir kan afhankelijk van het model van uw droogautomaat, op twee plaatsen gelokaliseerd zijn zoals onderaan is aangeduid.

- In de lade op het paneel
- Achter de beschermplaat

Indien u vergeet om het waterreservoir leeg te maken, zal de droogautomaat tijdens de volgende droogbeurten stoppen zodra het reservoir vol is en het waarschuwinglampje "Waterreservoir" begint te branden. Als dit het geval is, druk dan op de knop "Starten/Pauze/Annuleren" om het drogen te hervatten nadat u het reservoir hebt leeggemaakt.

Afwateren van het waterreservoir:

1. Verwijder het waterreservoir voorzichtig door de beschermingsplaat te openen/ de lade open te trekken.
2. Open het deksel van het waterreservoir om het water weg te laten lopen.
3. Indien er zich pluizen in de waterreservoirbedekking bevinden, reinig en druk om te sluiten.
4. Plaats het waterreservoir terug in zijn behuizing.

Voor de condensor (producten met een condensor);

De hete en vochtige lucht in de condensor wordt afgekoeld door de koude kamerlucht.

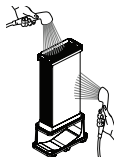
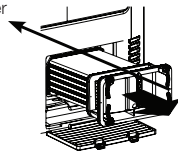
De vochtige lucht die circuleert in de droogautomaat, wordt gecondenseerd en vervolgens in het reservoir gepompt.

i Reinig de condensor na elke 15 droogbeurten of eenmaal per maand.

Om de condensor te reinigen:

1. Open na een droogcyclus de deur van de machine en wacht tot deze afkoelt.
2. Ontgrendel de 4 condensorvergrendelingen nadat u de beschermplaat hebt geopend.
3. Trek de condensor eruit.
4. Reinig de condensor met water onder druk en wacht tot het water is weggelopen.
5. Plaats de condensor opnieuw met de kant waarop "Top" staat naar boven gericht. Vergrendel de 4 condensorvergrendelingen. Zorg ervoor dat de rode vergrendeling in de rechterbovenhoek goed vastzit.
6. Plaats de beschermplaat terug

Sluit het deksel goed en controleer de vergrendeling.



6 Voorstellen voor het oplossen van problemen

Het droogproces duurt te lang

- De netstructuur van de filter kan verstopt raken. Met water wassen.

Het wasgoed is nat aan het einde van de droogbeurt.

- De netstructuur van de filter kan verstopt raken. Met water wassen.
- Er werd teveel wasgoed geladen. Overlaad de machine niet.

De machine wordt niet ingeschakeld of het programma start niet. De machine is niet geactiveerd wanneer ingesteld.

- De stekker van de machine is mogelijk niet ingestoken. Zorg ervoor dat de stekker in het stopcontact zit.
- De deur staat mogelijk op een kiertje. Zorg ervoor dat de vuldeur juist gesloten is.
- Het programma is mogelijk niet ingesteld of de knop Starten/Pauze/Annuleren is mogelijk niet ingedrukt. Zorg ervoor dat het programma is ingesteld en niet in de pauzmodus staat.
- Het kinderslot is mogelijk geactiveerd. Deactiveer het kinderslot.
- Het condensatordeksel op de modellen met een condensor is niet goed gesloten. Zorg ervoor dat het condensatordeksel en de rode vergrendeling stevig zijn gesloten.

Het programma werd zonder enige oorzaak onderbroken.

- De deur staat mogelijk op een kiertje. Zorg ervoor dat de vuldeur juist gesloten is.
- De elektriciteit is mogelijk afgesloten. Druk op de knop «Start/Pauze/Annuleren» om het programma te starten.
- Het condensatordeksel op de modellen met een condensor is niet goed gesloten. Zorg ervoor dat het condensatordeksel en de rode vergrendeling stevig zijn gesloten.

Het wasgoed is gekrompen, vervilt of beschadigd.

- Mogelijk werd geen programma voor het wasgoedtype gebruikt. Droog enkel wasgoed dat mag worden gedroogd in de machine nadat u de labels op uw kleding hebt gecontroleerd.
- Selecteer een programma met een geschikte lage temperatuur voor het type wasgoed om uw kleding te drogen.

Het trommellampje brandt niet. (voor modellen uitgerust met een lamp)

- De machine werd mogelijk niet gestart via de knop Aan/uit. Zorg ervoor dat de machine ingeschakeld is.
- De lamp is mogelijk gesprongen. Bel naar een erkende servicedienst om de lamp te vervangen.
- Het condensatordeksel op de modellen met een condensor is niet goed gesloten. Zorg ervoor dat het condensatordeksel en de rode vergrendeling stevig zijn gesloten.

Er zullen 2 pieptonen klinken wanneer de knoppen ingedrukt worden of wanneer de programmaselectieknop gedraaid wordt.

- Het kinderslot is mogelijk geactiveerd. Deactiveer het kinderslot.
- De programmaselectieknop kan naar een niet gedefinieerde positie gedraaid worden. Selecteer één van de gedefinieerde programma's.

Het lampje "Reinigen van filter" knippert.

- Mogelijk werd de filter nog niet gereinigd. Reinig de filterbedekking.

Het lampje "Einde/Antikreuk" brandt.

- * Het programma is geëindigd. Schakel de machine uit en verwijder het wasgoed.

Er zullen drie pieptonen klinken wanneer u de knop Starten/Pauze/Annuleren indrukt.

- De deur staat mogelijk op een kiertje. Zorg ervoor dat de stekker in het stopcontact zit.
- Zorg ervoor dat het condensatordeksel en de rode vergrendeling stevig zijn gesloten.

Ook voor producten die met een condensator zijn uitgerust:

Het waarschuwinglampje "Waterreservoir" knippert.

- Het waterreservoir zou vol kunnen zijn.
- Maak het waterreservoir leeg.

 Bel een geautoriseerde onderhoudsservice indien het probleem aanhoudt.

